

# INFORME TRIMESTRAL DE EXPORTACIONES ARGENTINAS

JULIO 2025



[desip@economicas.uba.ar](mailto:desip@economicas.uba.ar)



[@desip\\_iiep](https://twitter.com/desip_iiep)



[iiep.economicas.uba.ar/desip](http://iiep.economicas.uba.ar/desip)

## Sobre DESIP

El grupo de Desarrollo e Internacionalización Productiva (DESIP) reúne a los investigadores del IIEP interesados en los desafíos que enfrenta la política pública vinculados al fortalecimiento de la estructura productiva, el impulso a la competitividad y la promoción de la inserción internacional de la economía argentina.

Las actividades del grupo buscan contribuir a la comprensión de estos desafíos y aportar recomendaciones de políticas públicas que permitan abordarlos de forma efectiva. Nuestra perspectiva enfatiza la necesidad de priorizar objetivos de inserción internacional para traccionar el crecimiento y el desarrollo de la economía argentina.



[iiep.economicas.uba.ar/desip](http://iiep.economicas.uba.ar/desip)



[@desip\\_iiep](https://twitter.com/desip_iiep)



[desip@economicas.uba.ar](mailto:desip@economicas.uba.ar)

## Sobre ITEA

**Coordinación:** Federico Bernini

**Supervisión:** Juan Carlos Hallak

**Asistencia Técnica:** Sofía Kastika

El Informe Trimestral de Exportaciones Argentinas (ITEA) es la publicación periódica del DESIP que analiza la evolución de la canasta exportadora argentina de bienes y servicios. El análisis ofrece una mirada distinta sobre dicha evolución enfatizando la composición en términos del tipo de bienes y servicios exportados. En el caso de los bienes, distinguimos a las exportaciones según su grado de diferenciación (por características físicas, diseño, marca o confiabilidad) en el entendimiento de que una composición de exportaciones con mayor participación de bienes diferenciados refleja una estructura exportadora más sofisticada, con mayores posibilidades de generar derrames de conocimiento y mayores perspectivas de crecimiento futuro. En el caso de los servicios, atribuimos estas características deseables a los servicios basados en conocimiento.

En esta edición, el ITEA cuenta con 2 secciones. En la primera analizamos los datos más recientes de las exportaciones de bienes y servicios. En la segunda sección, analizamos cómo evolucionó la concentración de las exportaciones argentinas en los últimos treinta años y qué productos fueron los principales responsables de dicha dinámica. Además, proyectamos cómo evolucionará la concentración de las exportaciones argentinas hasta el año 2030.

## Resumen ejecutivo

### 1. Dinámica positiva en la primera mitad de 2025

- **Las exportaciones totales de bienes y servicios alcanzaron USD 23,4 mil millones en el 1T 2025** (+8,1 % interanual), el mayor registro histórico para un primer trimestre. En el 2T, los envíos de bienes sumaron USD 21,0 mil millones, máximo a dólares constantes desde 2013.
- **El impulso provino de los bienes diferenciados.** Crecieron 11,1 % interanual en el 2T y 6,7 % en el semestre, alcanzando su nivel más alto desde 2014, con una expansión liderada por vehículos y alimentos diferenciados. Los commodities tuvieron una leve expansión en las cantidades exportadas impulsadas por combustibles.
- **En servicios el valor exportado creció 12 % interanual en el 1T 2025, alcanzando USD 4,7 mil millones.** Los servicios basados en conocimiento marcaron un récord (+28 %), compensando la caída del turismo (-8 %).
- **Es una noticia positiva que las exportaciones crezcan impulsadas por bienes y servicios de alto valor agregado.** Sin embargo, aún es temprano para determinar si esta expansión rompe el estancamiento que lleva más de una década o forma parte de las fluctuaciones habituales de las exportaciones.

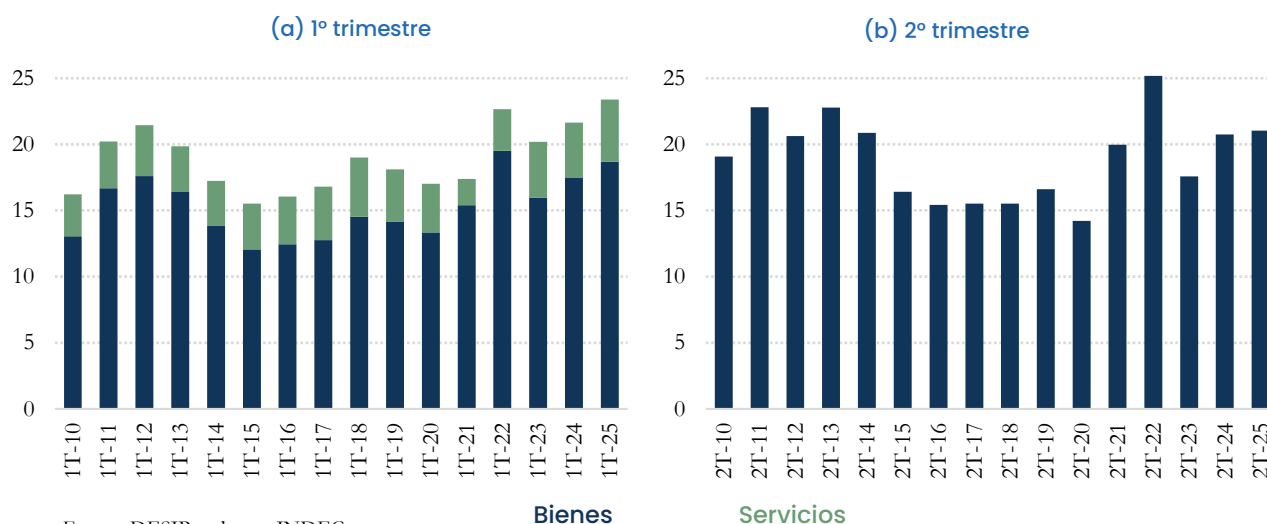
### 2. ¿Una Nueva Dependencia Exportadora? del Boom Agrícola a la Concentración Minero-Energética

- **La concentración de las exportaciones argentinas aumentó significativamente desde 2008.** El índice de concentración HHI, medido a precios constantes, pasó de 254 en 2008 a 479 en 2024, casi duplicando su valor. Este aumento sugiere una mayor vulnerabilidad de las exportaciones argentinas frente a shocks externos.
- **El agro fue el principal impulsor de la concentración exportadora.** Entre 2008 y 2024, el crecimiento de las exportaciones de maíz y soja explica más del 80% del aumento en el HHI, acompañado en menor medida por los combustibles. En contraste, los productos diferenciados perdieron participación, reforzando el patrón de commoditización.
- **Las proyecciones anticipan una nueva fase de concentración liderada por minería y petróleo.** Si se concretan los planes de exportación de Vaca Muerta y del sector minero, hacia 2030 el HHI escalaría a 662 puntos, desplazando al agro como motor exportador. Esta nueva dependencia de los *commodities* acentuaría la vulnerabilidad externa de la economía argentina.
- **Para mitigar riesgos y tener un crecimiento sólido y sustentable deberán crecer las exportaciones de bienes diferenciados.** La tendencia a la concentración es difícil de detener. Las exportaciones de bienes diferenciados deberán crecer a una tasa de 20% anual para mantener la concentración de 2024. Difícilmente ocurra. Pero si sostienen un crecimiento a las tasas observadas en el primer semestre de 2025, se mantendría una dinámica de crecimiento virtuoso y mitigaría parte de los riesgos de la concentración.

## 1. Dinámica positiva en la primera mitad de 2025

Las exportaciones argentinas presentaron una dinámica positiva en la primera mitad del 2025. En el primer trimestre del año las exportaciones de bienes y servicios alcanzaron un valor de USD 23,4 mil millones, lo que representa un incremento de 8,1% interanual. Este valor es récord para un primer trimestre (ver gráfico 1.1, panel a). Si dividimos este valor en bienes y servicios, encontramos que se verificó simultáneamente un récord en las cantidades exportadas de bienes (+6% interanual)<sup>1</sup> y en el valor exportado en servicios (+12%). En el segundo trimestre continuó la dinámica positiva en bienes (aún no hay todavía información disponible sobre servicios para ese trimestre) con un valor exportado de USD 21,0 mil millones (ver gráfico 1.1, panel b). Este valor, ajustado por las variaciones de precios internacionales, aumentó 2,5% interanual y marcó el valor más alto desde 2013.

**Gráfico 1.1: Evolución de exportaciones de bienes y servicios**  
(cifras en miles de millones de USD corrientes)

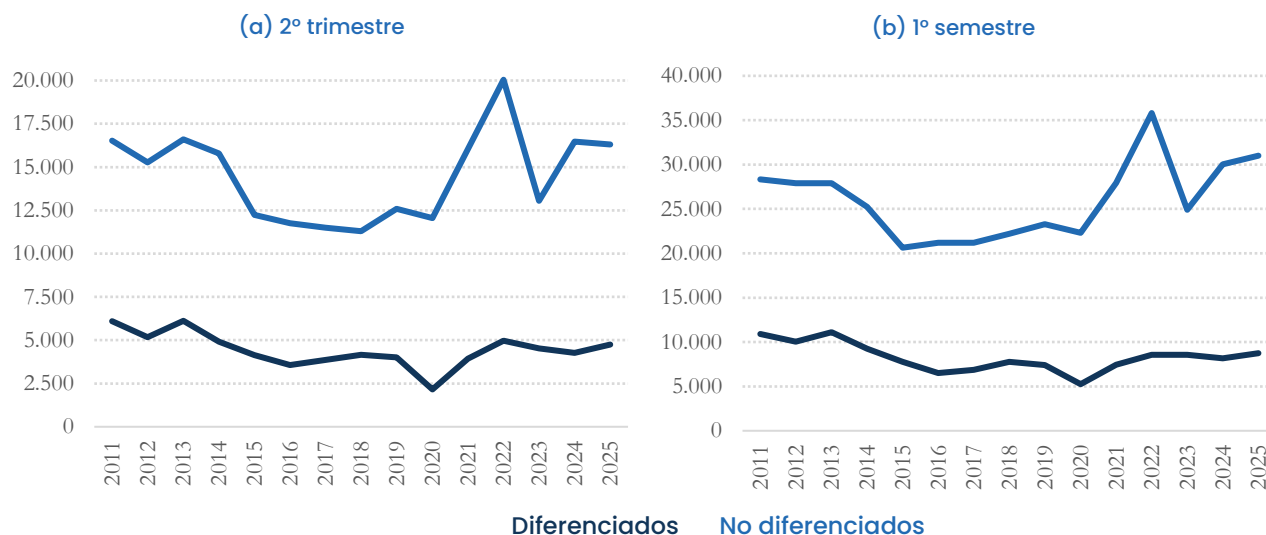


Fuente: DESIP en base a INDEC.

Siguiendo con las exportaciones de bienes, podemos dividirlos según su grado de diferenciación. Observamos que durante el 2º trimestre de 2025 el crecimiento fue impulsado principalmente por los bienes diferenciados (+11,1% interanual), que alcanzaron el 2º valor más importante desde 2014 (gráfico 1.2, panel a). En cambio, las exportaciones de bienes no diferenciados experimentaron una leve contracción (-1,0%) explicada por menores precios internacionales (a precios constantes las exportaciones crecieron un 4%). Al observar las exportaciones en todo el primer semestre (gráfico 1.2, panel b), las de bienes diferenciados crecieron 6,7% interanual alcanzando el valor más elevado desde 2014. Por su parte, los bienes no diferenciados crecieron 3,3%.

<sup>1</sup> En valores, sólo es superado por el 1º trimestre de 2022, donde los precios eran significativamente más elevados.

**Gráfico 1.2: Evolución de exportaciones de bienes según diferenciación**  
(cifras en millones de USD corrientes)



Fuente: DESIP en base a INDEC.

El crecimiento observado en las exportaciones de bienes diferenciados es una noticia positiva para Argentina. En este trimestre pueden destacarse dos efectos contrapuestos. Por un lado, la apreciación real del peso argentino encareció el costo de producción de las empresas locales. Por el otro, la normalización de la operatoria de comercio exterior (que incluyó múltiples medidas de facilitación de comercio, relajamiento de restricciones de acceso a divisas para el pago de importaciones y la reducción de derechos de exportación, entre otras), así como mejores condiciones de acceso al crédito, provocaron mejoras en la competitividad. Los resultados sugieren que el segundo efecto fue lo suficientemente importante para que crezcan las exportaciones de este tipo de bienes, de mayor valor agregado. Restará monitorear hacia adelante si estas medidas fueron la semilla de un crecimiento sustentable que rompa el estancamiento de estas exportaciones o sólo se trata de una expansión temporaria. Mientras tanto, el proceso de apreciación cambiaria observado durante el primer semestre muestra una reversión parcial en julio, ya que en los primeros 20 días del mes el tipo de cambio real multilateral operó casi 9% por encima del promedio del 2º trimestre. Este reacomodamiento podría alimentar una expansión adicional los próximos trimestres.

Un aspecto destacable en el crecimiento de las exportaciones diferenciadas es la base amplia sobre la que operó. En la tabla 1.1 se descomponen sectorialmente estas exportaciones. Vehículos y alimentos son los rubros más importantes y, a la vez, los de mayor expansión interanual en las exportaciones. En el primer grupo, aumentaron los despachos de vehículos utilitarios con destino a Perú, América Central y Venezuela (que, después de más de una década, vuelve a aparecer entre los destinos relevantes), en tanto disminuyeron las ventas a Brasil que aún continúa como el principal destino de exportación. En los alimentos se destaca las exportaciones de cortes de carne vacuna envasadas para la venta al por menor hacia Estados Unidos e Israel, las peras y manzanas que se beneficiaron de una cosecha magra en Europa y Estados Unidos y quesos, mientras los vinos embotellados registraron el peor desempeño en más de 15 años.

**Tabla 1.1: Exportaciones de bienes diferenciados**  
(cifras en millones de USD)

Sector	Exportaciones 2º Trimestre			Exportaciones 1º Semestre		
	2024	2025	Variación	2024	2025	Variación
Vehículos	1.844	2.070	226	3.468	3.654	186
Alimentos	1.129	1.362	233	2.191	2.502	311
Químicos	550	558	7	1.064	1.106	42
Maquinaria y equipo	367	385	18	730	772	42
Otros	380	368	-13	723	693	-30
<b>Total</b>	<b>4.271</b>	<b>4.743</b>	<b>472</b>	<b>8.177</b>	<b>8.728</b>	<b>551</b>

Fuente: DESIP en base a INDEC.

Aunque con un aporte exiguo en el 2º trimestre, los sectores de químicos y maquinaria y equipo acumularon un importante incremento en el primer semestre. En el primer grupo se destaca la expansión de exportaciones de productos farmacéuticos y cosméticos, en tanto se contrajo la de catalizadores sobre soporte y de agroquímicos fitosanitarios. Por su parte, dentro de la maquinaria y equipo se registró un importante incremento de las exportaciones de motores y aparatos y dispositivos para licuefacción de aire u otros gases.

Ahora pasamos a los bienes no diferenciados. Dada la elevada volatilidad que tienen los precios internacionales de estos productos ajustamos las exportaciones a valores constantes del segundo trimestre de 2025 para facilitar la comparación intertemporal. En la tabla 1.2 se presenta la descomposición sectorial de las exportaciones. Tanto en el 2º trimestre como en todo el semestre las exportaciones fueron impulsadas principalmente por los combustibles, producto de una mayor producción de petróleo crudo que alcanzó en junio la mayor producción desde diciembre de 2001. Las perforaciones en Vaca Muerta son las explican este crecimiento, en tanto los yacimientos tradicionales continúan declinando su producción. Por otro lado, también se observa un incremento en las exportaciones mineras, producto de mayores despachos en cantidades de litio (cuyo precio, sin embargo, sigue en caída). Las exportaciones de oro, principal producto de este sector, se mantuvieron sin cambios en cantidades, aunque por un importante incremento en sus precios (+40%) aportaron casi USD 300 millones adicionales en el 2º trimestre de 2025 respecto al mismo trimestre de 2024.

Las exportaciones de cereales y oleaginosas, principales complejos exportadores de Argentina, disminuyeron en el 2º trimestre por menores exportaciones de soja y todos sus derivados. En un contexto donde la cosecha 2024/2025 fue similar a la campaña anterior<sup>2</sup>, esta merma podría explicarse por un comportamiento estratégico del sector respecto a la baja temporal de derechos de exportación establecida por el gobierno. Los productores esperaron hasta los últimos días de junio para registrar un volumen récord de declaraciones juradas de ventas al exterior y pagar los derechos de exportación (con el beneficio de baja temporal) de productos que serán despachados los meses siguientes. Además, se registraron menores importaciones de porotos de soja que habitualmente se utilizan para procesamiento y, luego, exportación en forma de

<sup>2</sup> De acuerdo con la Bolsa de Cereales de Buenos Aires, la producción de soja en la campaña 2023/2024 fue de 50,2 millones de toneladas, mientras la campaña 2024/2025 fue de 50,3 millones de toneladas.



harina y aceite. El crecimiento semestral, en cambio, se explica por mayores despachos de cebada y aceite de girasol.

**Tabla 1.2: Exportaciones de bienes no diferenciados**  
(cifras en millones de USD del 2° trimestre de 2025)

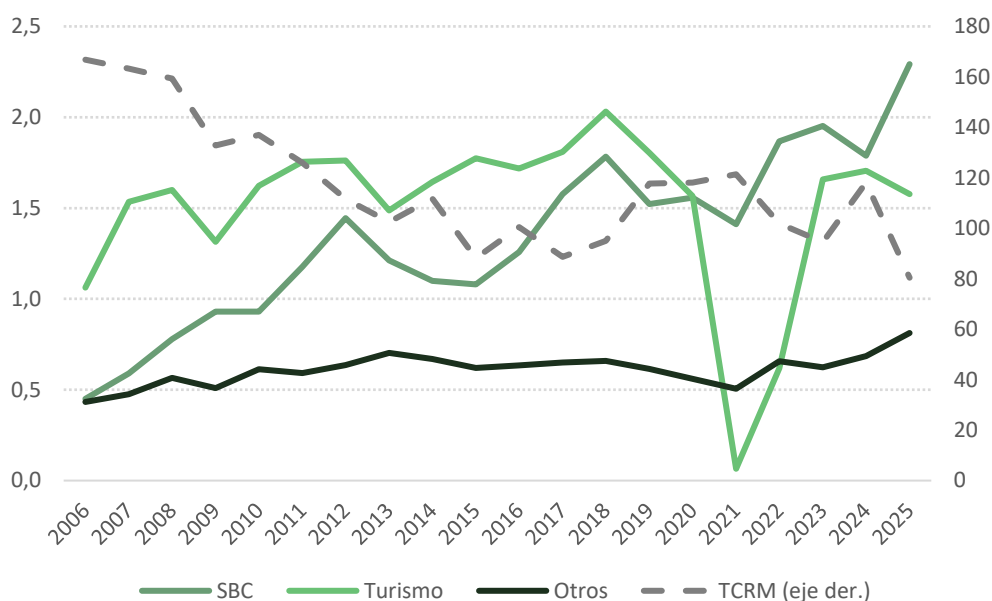
Sector	Exportaciones 2° Trimestre			Exportaciones 1° Semestre		
	2024	2025	Variación	2024	2025	Variación
Cereales y oleaginosas	9.533	9.136	-398	16.774	16.944	170
Combustibles	1.897	2.710	812	3.766	5.127	1.361
Minería	1.288	1.382	94	2.456	2.796	341
Carne y pesca	899	1.101	202	2.022	1.960	-61
Otros alimentos	663	818	155	663	818	155
Metales	468	355	-113	782	651	-131
Petroquímica-plástica	176	195	19	294	365	71
Químicos	289	399	110	561	722	162
Otros	651	447	-204	1.998	1.625	-373
<b>Total</b>	<b>15.865</b>	<b>16.542</b>	<b>677</b>	<b>29.315</b>	<b>31.009</b>	<b>1.694</b>

Fuente: DESIP en base a INDEC.

Otros sectores con dinámicas a destacar son el de metales, cuyas exportaciones se vieron afectadas por los menores despachos de aluminio hacia Estados Unidos. Vale recordar que el gobierno de ese país eliminó la cuota libre de derechos de importación para el aluminio argentino, por lo que este año perdió una ventaja arancelaria respecto a sus competidores. La carne vacuna exportada en envases no aptos para el consumo final recuperó parcialmente en el 2° trimestre la caída registrada en el primero. Sobre estos productos pesa una incertidumbre en el futuro inmediato relativo a la investigación que inició a finales del 2024 el gobierno chino que podría derivar en la aplicación de una salvaguardia a sus importaciones. Por último, dentro de los demás alimentos, que experimentaron un importante incremento, se destacan el azúcar exportado hacia Estados Unidos y la leche en polvo hacia Brasil.

Finalmente, a las exportaciones de servicios las descomponemos en “servicios basados en el conocimiento (SBC)”, “turismo” y “otros servicios”. El gráfico 1.3 presenta la evolución de las exportaciones totales de servicios con esta desagregación. En el 1° trimestre de 2025 (último dato disponible) las exportaciones totales de servicios alcanzaron los USD 4.681 millones, representando una variación interanual del 12%. Este resultado estuvo fuertemente impulsado por los servicios basados en el conocimiento (SBC), que crecieron un 28% interanual y se encuentran en máximos históricos. Este aumento más que compensa a la caída del turismo, el cual tuvo una disminución del 8% interanual. Por su parte, otros servicios aumentaron en un 18% explicado principalmente por un incremento en las prestaciones de servicios auxiliares al transporte marítimo y de aviación. Las empresas prestadoras de estos servicios se beneficiaron de una mayor actividad portuaria, por el incremento del comercio de bienes, y de la actividad en aeropuertos, por el incremento en el número de vuelos operados, respectivamente.

**Gráfico 1.3: Exportaciones de servicios según sector**  
(miles de millones de USD – 1º trimestre de cada año)



Fuente: DESIP en base a INDEC.

La variación del tipo de cambio real funciona es un determinante directo de las variaciones de corto plazo en las exportaciones de servicios. En los SBC una apreciación cambiaria aumenta el salario en dólares de los trabajadores locales que prestan servicios al exterior. En las exportaciones de turismo el tipo de cambio opera por dos vías. Por un lado, la suba de los precios en dólares que produce la apreciación cambiaria genera un incremento en el gasto de los turistas que visitan el país. Por otro lado, producto de ese encarecimiento, se reciben menos turistas. Este segundo efecto es el que pareciera haber prevalecido en el 1º trimestre de 2025.

La tabla 1.3 detalla la composición del crecimiento de las exportaciones de servicios basados en el conocimiento. Vemos que el repunte estuvo liderado por los dos rubros de mayor peso — servicios profesionales y de consultoría, e informáticos— cuyas exportaciones aumentaron un 31 % y 25 %, respectivamente. A su vez, sectores de menor escala, como propiedad intelectual y audiovisuales, registraron incrementos cercanos al 50 %, reflejando un mayor aprovechamiento de oportunidades en licencias de software, contenidos digitales y derechos de streaming, impulsados tanto por la mejora del tipo de cambio real como por el crecimiento de la demanda global de intangibles. El buen desempeño se completa con aumentos en las categorías de otros SBC, I+D y servicios arquitectónicos, que contribuyen a consolidar un patrón de recuperación más diversificado.



**Tabla 1.3: Exportaciones de servicios basados en conocimiento desagregadas por rubro**

Rubro SBC	Exportaciones (1º trimestre)			Variación 2024-2025
	2023	2024	2025	
Profesionales y consultoría	591	567	741	31%
Informáticos	625	522	653	25%
Otros	322	352	442	26%
I+D	211	178	217	22%
Propiedad intelectual	74	63	93	48%
Audiovisuales	84	52	76	48%
Arquitectónicos	46	55	70	27%

Fuente: DESIP en base a INDEC.

## 2. ¿Una Nueva Dependencia Exportadora? del Boom Agrícola a la Concentración Minero-Energética

La evolución del sector exportador argentino se ha convertido en los últimos años en un foco de preocupación creciente. Desde 2007 hasta 2024, las cantidades exportadas de bienes argentinos permanecieron prácticamente inalteradas (+2%). Este estancamiento es un hecho atípico. Durante ese período, el dinamismo exportador en otros países de la región como Colombia (+36%), Brasil (+43%) y Perú (+60%), así como en países emergentes fuera de América Latina, como Tailandia (+38%), Indonesia (+61%) y Filipinas (+96%), fue mucho mayor.

El estancamiento en las exportaciones argentinas combinó una evolución levemente positiva de los *commodities* con un estancamiento en las exportaciones de bienes diferenciados que lleva una década, marcando un claro proceso de commoditización. Este proceso fue un tema central en el análisis de las últimas ediciones del ITEA. En esta sección nos enfocaremos en una arista adicional de la evolución reciente de las exportaciones: su grado de concentración. El grado de concentración de las exportaciones es importante ya que un país con una oferta exportadora focalizada en unos pocos productos queda más expuesto a shocks, que pueden ser externos, como las fluctuaciones en los precios internacionales (especialmente los *commodities*) o las variaciones en la oferta y la demanda global, o internos, como los shocks en la producción doméstica (originados, por ejemplo, por una sequía). Por el contrario, una estructura exportadora diversificada permite mitigar riesgos y construir una inserción internacional más sólida y estable.

Como veremos a continuación, desde 2008 las exportaciones ingresaron en un proceso de concentración por la buena performance del agro y, en menor medida, del petróleo, en relación con el resto de los sectores. Este punto merece especial atención debido a que, si las favorables

perspectivas sobre Vaca Muerta y la minería se materializan, este proceso podría profundizarse en los próximos años.

## 2.1. Una primera aproximación a la concentración de exportaciones

Como una primera aproximación a la evolución de la concentración en las exportaciones argentinas, presentamos la evolución del índice de concentración Herfindahl-Hirschman (HHI, por sus siglas en inglés) desde 1994 hasta 2024. Este índice es una medida estadística que permite cuantificar el grado de concentración de un mercado o, en este caso, de la canasta exportadora de un país. Formalmente, el HHI se define como:

$$HHI = \sum_{i=1}^N s_i^2,$$

en donde  $s_i$  es el *share* del producto  $i$  en el total de exportaciones. De esta manera, valores mayores del HHI reflejan una mayor concentración exportadora. Utilizamos una escala donde el máximo HHI posible es 10.000. En consecuencia, si un único producto representa el 100% de las exportaciones, el índice será 10.000, mientras que, si se exportan únicamente dos productos con igual participación, el índice será 5.000, y así sucesivamente.

La evolución de este indicador es sensible a cambios en los precios relativos de los productos exportados. Esto es particularmente relevante para países exportadores de *commodities*, que están sujetos a la volatilidad en sus cotizaciones internacionales. Por este motivo, el gráfico 2.1 presenta la evolución del HHI tanto a precios corrientes como a precios constantes. En este segundo indicador ajustamos las exportaciones llevándolas a precios de 2024. Para los bienes no diferenciados<sup>3</sup> deflactamos el valor de las exportaciones por las cotizaciones internacionales que releva el FMI; para los bienes diferenciados, por la inflación de Estados Unidos.

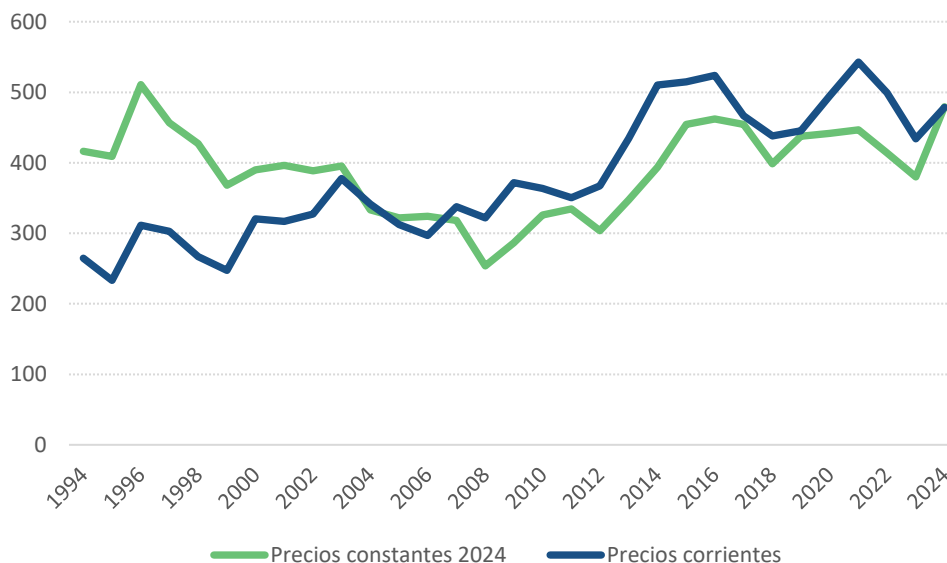
Si observamos la serie a precios corrientes, se destaca un aumento sostenido en la concentración exportadora desde 1994 hasta la actualidad. Al analizar el HHI a precios constantes, se observa una caída entre 1994 y 2008, seguida de un incremento a partir de ese año. Esta divergencia sugiere que el aumento observado en el HHI a precios corrientes durante el período 1994-2008 responde a que el incremento en los precios de los principales productos exportados subió relativamente más que el resto de los precios<sup>4</sup>. Por lo tanto, en lo que sigue nos centraremos en analizar las causas del aumento de la concentración exportadora entre 2008 y 2024, período en el que ambos índices muestran una tendencia ascendente. Cabe destacar que, a precios constantes, el índice HHI pasó de 254 en 2008 a 479 en 2024, lo que representa un incremento de 225 puntos en el nivel de concentración de las exportaciones durante ese período.

---

<sup>3</sup> Utilizamos la clasificación *Micro-D* de Bernini, González, Hallak y Vicondoa (2018) para definir a los bienes no diferenciados.

<sup>4</sup> De acuerdo al índice de precios de exportación publicado por el INDEC, el crecimiento de los precios en los combustibles (+426%) y productos primarios (+80%) fue superior al de manufacturas de origen agropecuario (+59%) y manufacturas de origen industrial (+50%).

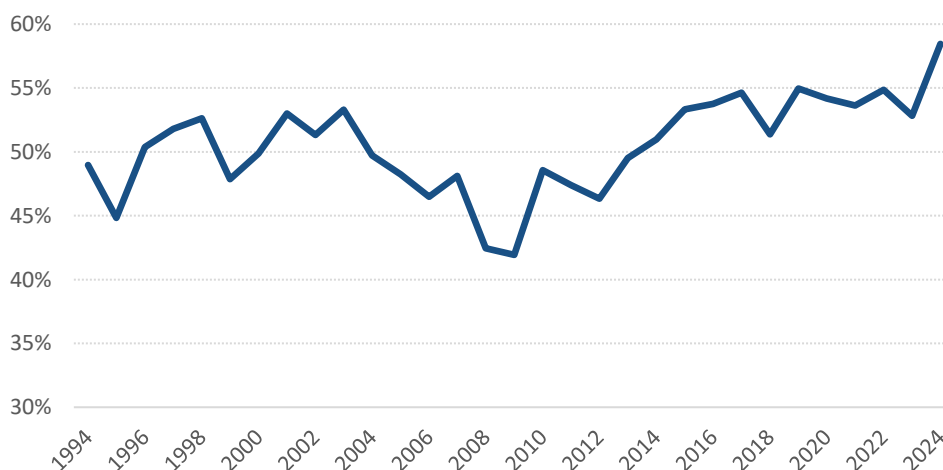
**Gráfico 2.1: Evolución HHI Argentina 1994-2024**



*Nota:* productos agregados a un nivel HS4.

Para una mirada más intuitiva acerca de la concentración de exportaciones, el gráfico 2.2 presenta la evolución de la participación de los principales 10 productos<sup>5</sup> exportados en el total de exportaciones en los últimos 30 años a precios constantes de 2024. Al igual que con el HHI, se observa una tendencia decreciente en la concentración de las exportaciones desde 1994 hasta 2008, seguida de una tendencia creciente desde 2008 hasta 2024. El mismo patrón se observa para los principales 5 y 20 productos.

**Gráfico 2.2: Evolución share de los 10 productos más exportados por Argentina 1994-2024**



*Nota:* productos agregados a un nivel HS4.

<sup>5</sup> Utilizamos partidas a 4 dígitos del Sistema Armonizado (HS, por sus siglas en inglés). Ejemplos de productos denominados a 4 dígitos son carne bovina, harina de trigo y litio.

## 2.2. Desgranando la concentración

¿A qué se debe la mayor concentración de nuestras exportaciones a partir del 2008? ¿Hay algún producto o productos que puedan ser identificados como los responsables? La tabla 2.1 muestra los valores exportados y la participación relativa en el total de exportaciones de los principales bienes diferenciados y no diferenciados (clasificados según *Micro-D* de Bernini et al. 2018). Nos concentramos en los 10 productos diferenciados y los 10 productos no diferenciados que exhibieron los mayores cambios en su *share* exportador entre 2008 y 2024. A cada uno de estos productos los agrupamos sectorialmente (por ejemplo, el rubro soja y derivados agrupa harina, aceite y porotos de soja) para facilitar la interpretación en productos que tienen algún grado de sustitución intrasectorial<sup>6</sup>, dejando a los demás productos agrupados en las categorías “otros positivos” y “otros negativos”. Elegimos 2008 como punto de partida ya que es cuando comienza el aumento sostenido del índice de concentración de exportaciones.

La última columna de la tabla 2.1 indica la incidencia de cada rubro en el HHI. Para obtenerla, se sumaron las variaciones del HHI entre 2008 y 2024 para cada producto a cuatro dígitos y luego se agruparon dichos valores por rubro. Así, dicha columna mide la contribución de cada rubro al incremento total de 274 puntos en el HHI registrado entre 2008 y 2024.

La tabla 2.1 muestra, en primer lugar, que entre 2008 y 2024, la participación de productos no diferenciados en el total exportado aumentó 10 puntos porcentuales, mientras que los productos diferenciados perdieron participación en igual magnitud. Eso refleja un claro proceso de commoditización de las exportaciones.

Dentro de los no diferenciados, el maíz y los productos relacionados con la soja se destacan como los principales impulsores de la concentración, aportando en conjunto el 80% del aumento en el HHI. Con respecto a la soja, esta aporta 108 puntos al aumento del HHI, por un crecimiento de las exportaciones del 19% que lo llevó a incrementar su *share* en el total en 4,2 puntos porcentuales. El maíz, por su parte, explica 71 puntos del aumento en el HHI por un aumento de las exportaciones del 137% que llevó su participación en el total del 4% al 9%. Un aspecto interesante de este indicador es que, por más que el aumento de participación en maíz es mayor al de la soja, su contribución al incremento del HHI es menor (el indicador pondera más los aumentos de participación desde niveles más alto).

En segundo lugar, los combustibles – que incluyen petróleo crudo, no crudo y gas natural– explican 36 puntos del aumento del HHI entre ambos períodos. Las exportaciones de este complejo tuvieron un incremento del 52%, lo que llevó su participación en el total exportado del 6% al 10%. En contraste, tanto la minería como otros productos del agro prácticamente no contribuyen al aumento de la concentración. En cuanto a los productos agrupados en “otros positivos” y “otros negativos”, estos acumulan cambios relevantes en la participación sobre el

---

<sup>6</sup> Por ejemplo, entre 2008 y 2024 se duplicaron las exportaciones de harina y aceite de soja, en tanto disminuyó un 33% la de porotos de soja. Para el cálculo del HHI estimamos a cada producto por separado, pero mostramos el resultado conjunto para facilitar su interpretación.

total exportado, pero al tratarse de productos que, con limitado peso en el índice por su baja participación, su incidencia en la variación del HHI fue prácticamente nula.

**Tabla 2.1: Valor real, share de exportaciones y contribución al HHI por rubro**

Rubro	Exportaciones (mill. de USD)			Participación s/ total			Incidencia HHI
	2008	2024	Var. (%)	2008	2024	Var. (pp)	
<b>No diferenciados</b>	<b>49.182</b>	<b>56.343</b>	<b>15%</b>	<b>62%</b>	<b>73%</b>	<b>10</b>	<b>219</b>
Soja y deriv.	15.011	17.934	19%	19%	23%	4,2	108
Maíz	3.017	7.153	137%	4%	9%	5,4	71
Combustibles	5.023	7.658	52%	6%	10%	3,5	36
Minería	4.166	4.214	1%	5%	5%	0,2	5
Otros agro	2.495	3.458	39%	3%	4%	1,3	3
Otros positivos	5.636	8.523	51%	7%	11%	3,9	3
Otros negativos	13.834	7.403	-46%	18%	10%	-8,0	-6
<b>Diferenciados</b>	<b>29.717</b>	<b>21.037</b>	<b>-29%</b>	<b>38%</b>	<b>27%</b>	<b>-10</b>	<b>6</b>
Vehículos	10.633	9.272	-13%	13%	12%	-1,5	6
Alimentos	3.640	3.970	9%	5%	5%	0,5	4
Otros positivos	850	1.645	94%	1%	2%	1,0	0
Otros negativos	14.594	6.150	-58%	18%	8%	-11	-4
<b>Total</b>	<b>78.899</b>	<b>77.380</b>	<b>-2%</b>	<b>100%</b>	<b>100%</b>	<b>0</b>	<b>225</b>

*Nota:* Productos agregados a un nivel HS4 y agrupados por rubro según pertenencia a una cadena global de valor. La columna Inc. HHI calcula la incidencia de cada producto en el cambio del HHI como la diferencia entre el HHI de 2008 y 2024 para cada uno de los productos HS4 y luego sumando estas diferencias por rubro.

Con respecto a los productos diferenciados, se destaca una caída de 10 puntos del *share* en las exportaciones (del 38% al 27%). Esta baja en la participación es la contracara del aumento en los *commodities*. Sin embargo, como la caída se concentró principalmente en productos que ya tenían baja participación en 2008, no tiene una incidencia relevante en el índice de concentración.

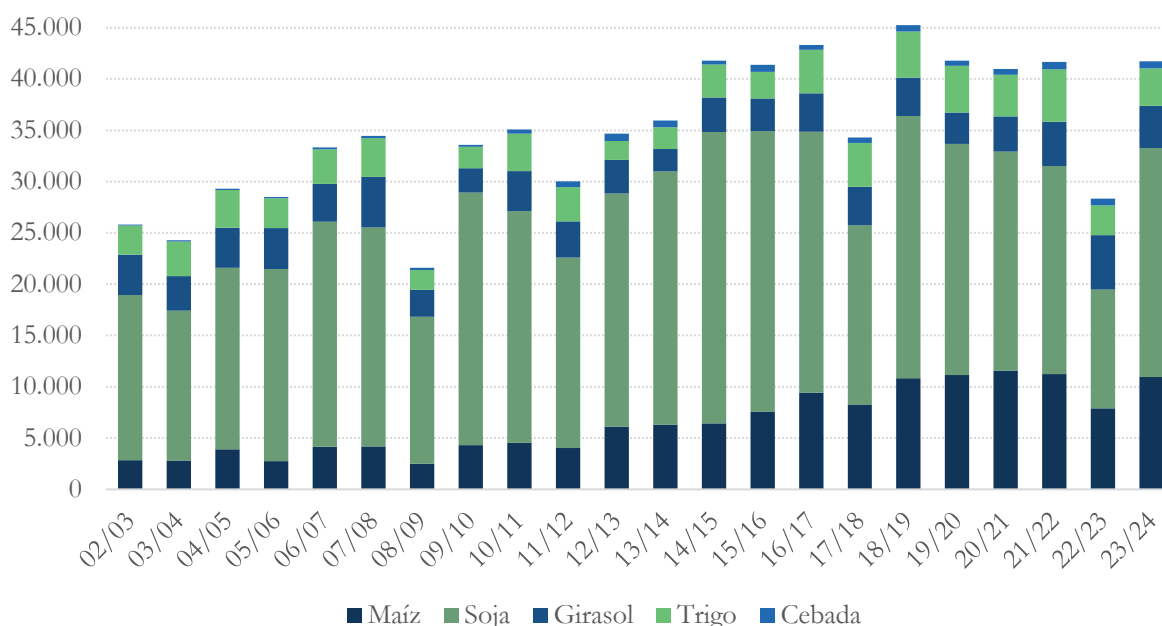
En conclusión, los principales impulsores de la concentración de exportaciones son dos rubros del agro: la soja y el maíz, a los que se suman, en menor medida, los combustibles. Un aspecto relevante es que el crecimiento exportador en los primeros dos rubros no se dio a expensas de menor producción en otros rubros del agro. El gráfico 2.3 muestra la evolución del valor de los principales cultivos (maíz, soja, trigo, girasol y cebada).<sup>7</sup> Para calcular el valor en dólares constantes, multiplicamos la producción por cultivo por su precio promedio por tonelada en 2024, según información proveniente del Banco Mundial y del FMI. De esta manera, los

<sup>7</sup> Se eligieron estos cultivos porque representan, para todos los años presentados, entre el 90% y 95% de la producción total granos.

cambios en el valor de producción reflejan puramente cambios en cantidades y no cambios en los precios.

En el gráfico puede notarse un crecimiento en el valor de la producción del 21% entre 2008 y 2024, casi enteramente (93%) explicado por la mayor producción de maíz (+161% desde 2008).

**Gráfico 2.3: Evolución del valor de producción principales cultivos (en millones de USD)**



La soja tuvo un crecimiento más modesto en su producción (+4%) pero complementó su oferta exportable con mayores importaciones de poroto, provenientes principalmente desde Paraguay para ser exportado luego de su procesamiento. De esta manera, vemos entre los años analizados un aumento en el valor de producción de ambos cultivos, que es el que explica sus mayores exportaciones.

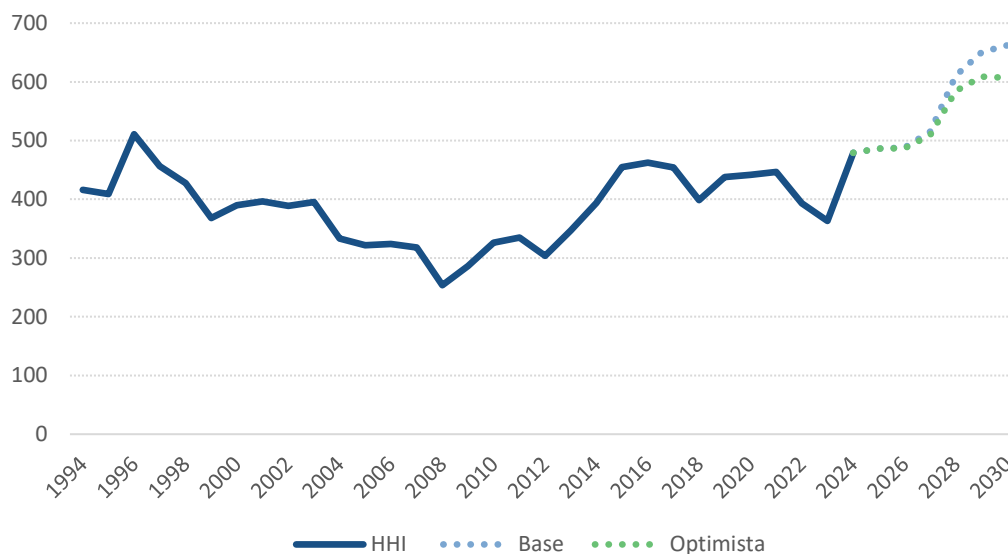
### 2.3. Petróleo y minería: oportunidades y riesgos para la estructura exportadora

Ahora, indagamos en el horizonte próximo: ¿cómo cambiaría la concentración si se concretaran las proyecciones de exportaciones de minería y de hidrocarburos para los próximos cinco años?

Para responder a esta pregunta, incorporamos al análisis las proyecciones de exportaciones hacia 2030 de oro, plata, cobre y litio elaboradas por la Secretaría de Minería, junto con las de petróleo y gas natural estimadas por YPF. Como en los cálculos anteriores, todos los valores se expresan en dólares constantes de 2024. Para ello, ajustamos la proyección de exportaciones por la inflación esperada de EE.UU. (*World Economic Outlook* del FMI) para garantizar comparabilidad intertemporal. Para los productos restantes planteamos 2 escenarios. En el escenario base, mantenemos sus exportaciones sin cambios respecto a 2024. En el escenario optimista, estos crecerán a la misma tasa que el FMI considera que crecerá el volumen del comercio mundial de bienes. El resultado se muestra en el gráfico 2.4.



Gráfico 2.4: Evolución HHI Argentina 1994–2030



Nota: productos agregados a un nivel HS4.

En ambos escenarios las exportaciones aumentarán su concentración hacia 2030. Bajo el escenario base, la concentración pasaría de 479 puntos en 2024 a 662 en 2030, profundizando la tendencia iniciada en 2008 y superando los niveles de mediados de los '90. Por su parte, en el escenario optimista el índice de concentración llegaría a 607. En ambos casos, hacia 2030 las exportaciones alcanzarán su máximo de concentración. Cabe resaltar que, de cumplirse estas proyecciones, para mantener en 2030 los niveles de concentración del 2024 las exportaciones de los productos diferenciados deberían crecer a una tasa anual de 20%, un evento que tiene una probabilidad de ocurrencia prácticamente nula.

Un aspecto a destacar es que la dinámica no es lineal en todo el período. Como se muestra en la tabla 2.2, el HHI del escenario base se mantendría relativamente estable entre 2024 y 2027, ya que el aumento en la concentración inducido por un crecimiento de exportaciones concentrado en petróleo y minería contribuiría a la vez a reducir la dependencia del agro. Este primer trienio concluiría con un mayor nivel de exportaciones sin una mayor concentración (aunque sí, mayor participación de los *commodities*).

En cambio, las exportaciones en estos sectores aumentarían tanto a partir de 2028 que transformarían al petróleo en el principal rubro de exportaciones argentinas (24%) y, en conjunto con la minería (12%), desplazarían al agro como principal motor exportador. Allí es donde se encienden las luces de alerta. Si bien el incremento de las exportaciones es un objetivo deseable, lograrlo sólo a través del incremento de unos pocos productos (especialmente, *commodities*) expone a la canasta exportadora a una mayor volatilidad ante cambios en las condiciones de mercado en estos productos.

**Tabla 2.2: Share de exportaciones y contribución al HHI por rubro**

Rubro	Shares de exportación			Comparación con HHI 2024	
	Sh 2024	Sh 2027	Sh 2030	HHI 2027	HHI 2030
<b>No Diferenciados</b>	<b>73%</b>	<b>75%</b>	<b>79%</b>	<b>45</b>	<b>211</b>
Petróleo	10%	16%	24%	97	327
Minería	5%	6%	12%	-5	31
Otros	57%	53%	43%	-47	-148
<b>Diferenciados</b>	<b>27%</b>	<b>25%</b>	<b>21%</b>	<b>-9</b>	<b>-28</b>
<b>Total</b>	<b>100%</b>	<b>100%</b>	<b>100%</b>	<b>36</b>	<b>183</b>

*Nota:* productos agregados a un nivel HS4.

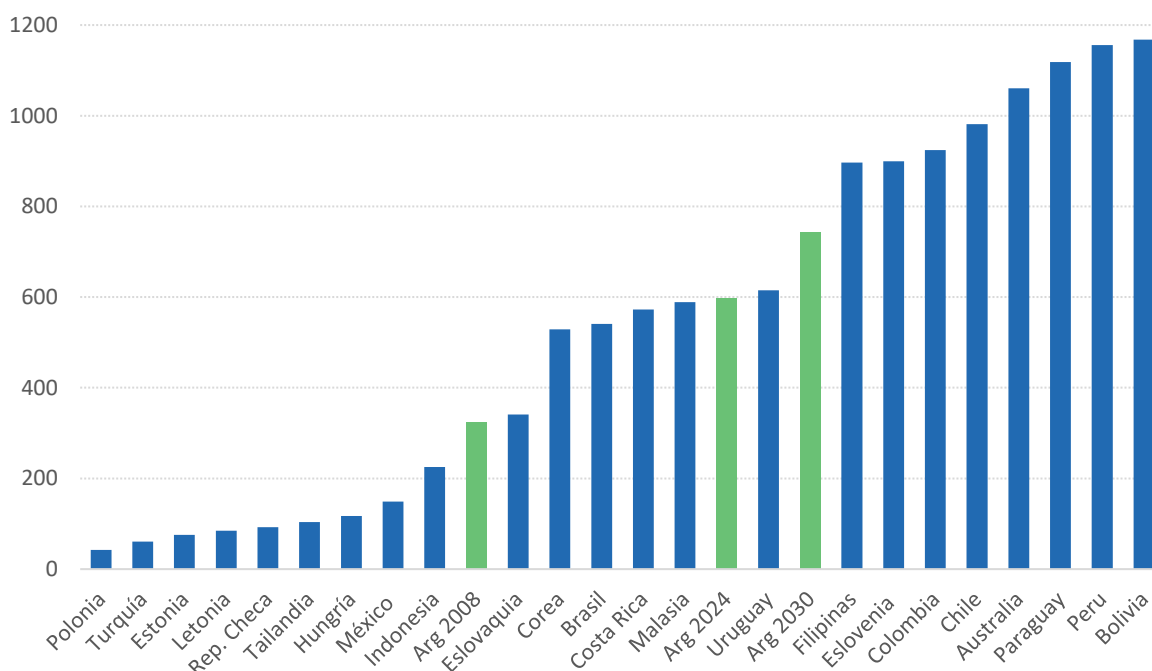
## 2.4. Comparación internacional

Hasta aquí mostramos que Argentina se encuentra en un proceso de concentración de exportaciones y que, de verificarse el incremento de exportaciones en combustibles y minerales, esta concentración se profundizará los próximos años. Para finalizar, en esta sección pondremos los niveles de concentración de Argentina en perspectiva internacional.

El gráfico 2.5 compara la concentración de las exportaciones argentinas con la de un conjunto de países seleccionados por su similitud en términos de nivel de desarrollo o especialización exportadora en bienes intensivos en recursos naturales. Un primer aspecto a remarcar es que los países con mayor dependencia exportadora de los recursos naturales suelen tener mayores niveles de concentración, mientras los países con menores niveles de concentración son aquellos que se caracterizan por exportar bienes industrializados.

En 2008, Argentina se ubicaba entre los países con menor concentración exportadora, con un índice HHI de 254, comparable al de economías como Indonesia o Eslovaquia. Su canasta exportadora era más diversificada que la de países como Corea, Brasil o Malasia, aunque todavía presentaba mayor concentración que la de México, Hungría o Tailandia. Sin embargo, para 2024, el HHI argentino casi se duplica, alcanzando los 479 puntos, y pasando a niveles similares a los de Uruguay o Malasia. En este contexto, Argentina supera en concentración a Brasil y Corea, y queda apenas por debajo de Uruguay. De concretarse las proyecciones de exportación petrolera y de minería, hacia 2030 el índice escalaría a 662 puntos (escenario base de la sección 2.3), ubicando al país con un nivel de concentración superior al de Uruguay y más cercano al de países como Chile o Australia.

Gráfico 2.5: Comparación Internacional HHI



*Nota:* productos agregados a un nivel HS4.

## 2.5. Comentarios finales

En el presente informe mostramos que, desde 2008, la canasta exportadora argentina se ha vuelto cada vez más concentrada, y las proyecciones anticipan que esta tendencia se profundizará al menos durante los próximos cinco años, impulsada por el dinamismo del complejo minero-energético. Este giro —que traslada al país de una posición intermedia a situarlo entre las economías con mayor concentración— aumenta su vulnerabilidad frente a la volatilidad de los precios del petróleo, litio, cobre y oro.

De cumplirse las proyecciones de exportación de energía y minería, resultará inevitable que ocurra una concentración de las exportaciones. Lejos de frenar la expansión de estos sectores de alto potencial, resaltamos la necesidad de acompañar su crecimiento con una estrategia de diversificación: incorporar nuevos rubros y promover la exportación de bienes diferenciados, para mitigar riesgos y conferir mayor solidez y estabilidad a la inserción internacional de la Argentina. Para mantener los niveles de concentración de 2024, las exportaciones de bienes diferenciados deberán crecer al 20% anual hasta 2030. Difícilmente veamos ese escenario, pero mantener un crecimiento del 7% anual como el que se registró el primer semestre de este año (ver sección 1 de este informe) permitiría una dinámica virtuosa de un crecimiento más diversificado de las exportaciones mitigando el riesgo de una excesiva concentración.