

# INFORME DE PRECIOS DEL MERCADO DEL VINO ARGENTINO

ABRIL 2024

**Nicolás Grosman**  
**Andrés López**

IIEP (UBA-CONICET)


Con la colaboración de Nicolás Sidicaro



**Vinodata** es un centro de investigación dedicado al mercado del vino argentino asociado al Instituto Interdisciplinario de Economía Política (IIEP) de la Universidad de Buenos Aires (UBA) y el Consejo Nacional de Investigaciones Científicas y Técnicas (CONICET). Vinodata busca generar información accesible, útil y de calidad para facilitar la toma de decisiones de productores, hacedores de política y consumidores de vino, así como para todos aquellos interesados en el estudio de este sector en Argentina. Se enfoca principalmente en cuatro áreas: precios, consumo, producción y mercados globales.

Este informe forma parte de una serie destinada a relevar de manera sistemática y periódica la evolución de los precios en el mercado de vino argentino. Para ello se releven mensualmente los precios de lista de los vinos comercializados a través de diversas plataformas online. Los vinos son caracterizados según los siguientes atributos: variedad, composición varietal, provincia y, cuando la información está disponible, región vitivinícola, departamento y localidad.

#### Información de contacto

 [vinodata@economicas.uba.ar](mailto:vinodata@economicas.uba.ar)

 [@vinodata\\_arg](https://twitter.com/vinodata_arg)

 [iiep.economicas.uba.ar/vinodata](https://iiep.economicas.uba.ar/vinodata)

## Resumen ejecutivo

- **ACLARACION:** debido a que algunas de las páginas de las que extraemos datos para la estimación del Índice de Precios del Vino (IPV) han tenido problemas de funcionamiento, por el momento solo estamos reportando el dato agregado del IPV y las subas por gama de precios, sin los restantes cortes y desagregaciones que veníamos estimando previamente. Por otro lado, estamos incorporando nuevas páginas al relevamiento mensual, lo cual nos permitirá expandir el tamaño de la muestra de etiquetas para el cálculo del IPV. En breve esperamos completar este proceso y volver a informar el conjunto de los datos desagregados.
- La variación mensual del IPV en abril de 2024 alcanzó al 6,2% en la comparación con el pasado mes de marzo del mismo año<sup>1</sup>. Revirtiendo el patrón observado en la mayor parte del pasado año, es el tercer mes consecutivo en el que el aumento del IPV se ubica debajo del observado en el Índice de Precios al Consumidor (IPC) que estima el INDEC.
- Se comprueba así una importante desaceleración frente al dato de variación del IPV de marzo pasado (9,5%), en línea con las tendencias registradas para el conjunto de la economía a través del IPC (8,8% en marzo contra 11% en febrero).
- La variación anual del IPV (abril 2024 vs el mismo mes de 2023) alcanzó al 280%, una cifra algo menor al incremento del IPC durante el mismo período (289%).
- En este informe hemos introducido un nuevo ejercicio destinado a evaluar la frecuencia y magnitud de los descuentos en el mercado de vinos argentino. En línea con lo esperado en un contexto de retracción del consumo, se observa un incremento fuerte en la proporción de etiquetas en oferta, las cuales pasan de 59% a 75,5% entre abril de 2023 y 2024 (similares patrones se registran en enero, febrero y marzo). En tanto, la magnitud de los descuentos, solo considerando las botellas en oferta, pasa de 18,4 a 22,8% en la comparación abril 2023-abril 2024.
- En contra de lo observado en los dos meses previos, los vinos ubicados en las franjas de precio más bajas registraron incrementos relativamente menores que el resto. Aquellas etiquetas incluidas en la gama de \$3067 a \$5257 tuvieron un incremento del 5%, mientras que las subas en las franjas de \$0 a \$ 3067 y \$ 5257 a \$7886 fueron de 6 y 6,6% respectivamente. En tanto, las tres franjas de precios superiores registraron aumentos mayores a 7,5%. En el acumulado anual se observa, al igual que en los últimos meses, un nivel de dispersión relativamente bajo, ya que la variación en los incrementos por gama de precios va de 265% (vinos de \$7886 a \$15333) a 294% (vinos de \$0 a \$3067).
- El 44,5% de las etiquetas incluidas en nuestra muestra registró aumentos de precios en abril de 2024, el porcentaje más bajo desde que iniciamos el cálculo del IPV (con excepción del dato de marzo de 2023). La suba de precios promedio observada en dichas etiquetas llegó al 15,9%.
- En el mes de abril, el precio de una botella representativa<sup>2</sup> de vino argentino en el mercado local fue de \$4760. El precio promedio simple de las etiquetas relevadas durante dicho mes se ubicó en \$5830, mientras que el precio de una botella típica<sup>3</sup> alcanzó poco más de \$14500.

---

<sup>1</sup> Precios de lista relevados en la última semana del mes en ambos casos.

<sup>2</sup> Es decir, considerando un promedio de precios ponderado por el peso de cada vino en una canasta de consumo representativa.

<sup>3</sup> Es decir, considerando la mediana de los precios de las etiquetas relevadas

## Introducción

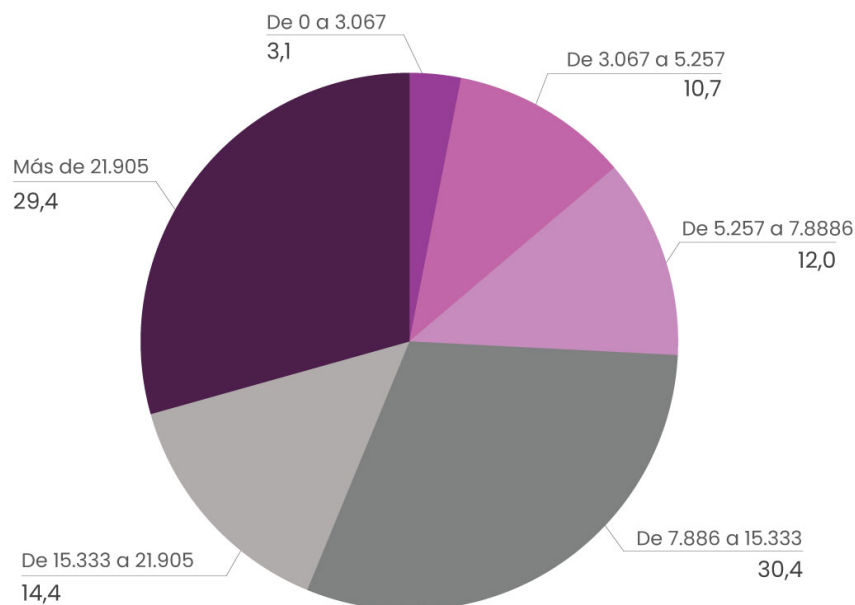
La muestra de vinos utilizada para la estimación del Índice de Precios del Vino (IPV) incluyó, en abril de 2024, 5210 etiquetas que cubren todas las gamas de precios del mercado. Esta muestra se extrae de una base más amplia, que contiene 7853 botellas de origen argentino, considerando solo aquellas que cumplen con ciertos criterios mínimos de continuidad en la publicación de precios mes a mes, y descartando las observaciones extremas, cuya inclusión podría distorsionar indebidamente los resultados de las estimaciones (ver sección metodología al final del informe).

La serie del IPV se inicia en octubre de 2022, y luego continúa sin interrupciones a partir de enero de 2023. En el cuadro 1 se observa la caracterización de dicha muestra por provincia de origen. En los gráficos 1 y 2 se hace lo mismo según gama de precios y tipos de uva.

**Cuadro 1 | Distribución las etiquetas de la muestra según provincia**

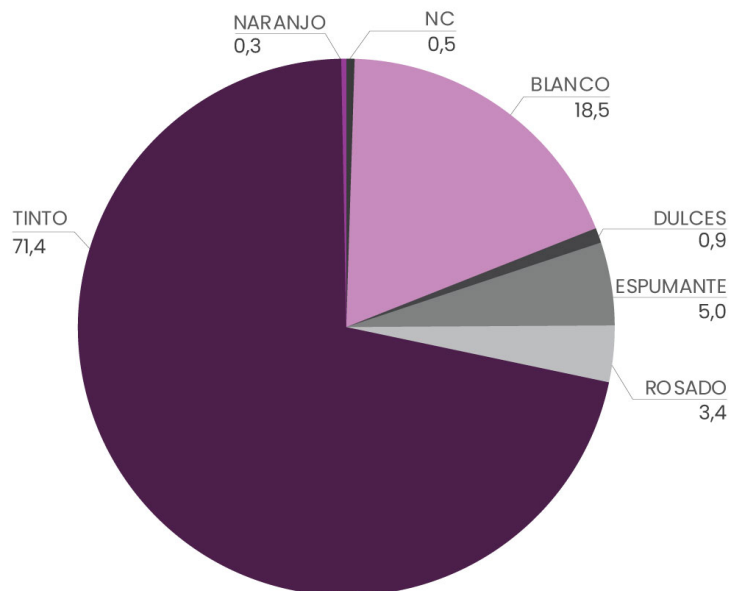
Provincia	Etiquetas	
	Cantidad	%
MENDOZA	4078	77,7
SALTA	310	5,9
SAN JUAN	234	4,5
NC	173	3,3
NEUQUEN	119	2,3
RIO NEGRO	113	2,2
LA RIOJA	101	1,9
LA PAMPA	31	0,6
CORDOBA	20	0,4
CHUBUT	18	0,3
JUJUY	18	0,3
CATAMARCA	16	0,3
BUENOS AIRES	15	0,3
<b>Total general</b>	<b>5246</b>	<b>100</b>

Gráfico 1 | Distribución de las etiquetas de la muestra por gama de precios (en %)\*



\* Las gamas de precios resultan de la actualización de las bandas originalmente definidas en marzo de 2023 (ver Metodología)

Gráfico 2 | Distribución de las etiquetas de la muestra por variedad (%)



El IPV se calcula relevando los precios de lista de las etiquetas comercializadas en el mercado a través de diferentes canales de venta. El relevamiento utilizado para calcular el IPV de abril se realizó en la última semana de dicho mes. Para estimar el IPV se utilizan ponderadores que asignan un peso diferente a cada etiqueta dentro de la muestra según la gama de precios a la que pertenecen. Dichos ponderadores surgen de una canasta representativa de consumo de vino que toma como base una

encuesta a consumidores realizada por Vinodata a lo largo de las principales ciudades del país. Para más detalles ver la metodología al final del informe.

**ACLARACION:** debido a que algunas de las páginas de las que extraemos datos para la estimación del Índice de Precios del Vino (IPV) han tenido problemas de funcionamiento, por el momento solo estamos reportando el dato agregado del IPV y las subas por gama de precios, sin los restantes cortes y desagregaciones que veníamos estimando previamente. Por otro lado, estamos incorporando nuevas páginas al relevamiento mensual, lo cual nos permitirá expandir el tamaño de la muestra de etiquetas para el cálculo del IPV. En breve esperamos completar este proceso y volver a informar el conjunto de los datos desagregados.

### La evolución del IPV general y por gama de precios

La variación mensual del Índice de Precio del Vino (IPV) en abril de 2024 alcanzó al 6,2% en la comparación con el pasado mes de marzo (cuadro 2 y gráfico 3), mostrando una desaceleración importante respecto de las cifras observadas en marzo y febrero (9,5 y 9,7% respectivamente). Asimismo, por tercer mes consecutivo la variación del IPV se ubicó por debajo de la registrada en el Índice de Precios al Consumidor (IPC) estimado por el INDEC (8,8% en abril). En la variación interanual, el IPV acumuló un aumento del 280,1%<sup>4</sup>, algo por debajo de la registrada por el IPC en el mismo período (289,4%) (ver también gráfico 4). El 44,4% de las botellas relevadas para estimar el IPV registró aumentos en abril, con subas promedio de 15,9%. El porcentaje de botellas con aumentos es el más bajo desde que iniciamos el cálculo del IPV (con excepción del dato de marzo de 2023).

Cuadro 2 | Evolución del Índice de Precios del Vino, Abril 2023 –Abril 2024

Rubros	Variaciones (%)			
	Abril - Marzo 2024	Marzo - Febrero 2024	Febrero - Enero 2024	Abril - Abril 2023
IPV	6,2%	9,5%	9,7%	280,1%
IPV simple	9,1%	6,6%	6,4%	306,3%
IPC	8,8%	11,0%	13,2%	289,4%
<b>IPV por gama de precios</b>				
De 0 a 3067 pesos	6,0%	9,9%	10,6%	293,9%
De 3067 a 5257 pesos	5,0%	11,5%	11,2%	283,7%
De 5257 a 7886 pesos	6,6%	8,5%	7,7%	268,2%
De 7886 a 15333 pesos	7,7%	7,0%	7,6%	264,6%
De 15333 a 21905 pesos	8,2%	6,9%	8,2%	267,8%
Más de 21905 pesos	7,5%	5,9%	5,2%	281,1%

<sup>4</sup> La variación del IPV simple (no ponderado) en el mes de abril alcanzó 9,1% y el acumulado de inflación interanual de dicho indicador llegó al 306%.

Gráfico 3 | Evolución del Índice de Precios del Vino, Variaciones porcentuales mensuales, Mayo 2023 – Abril 2024

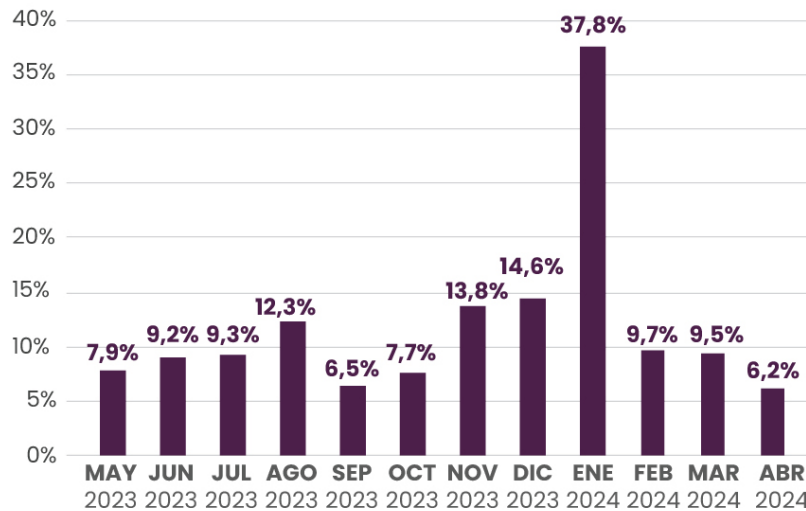
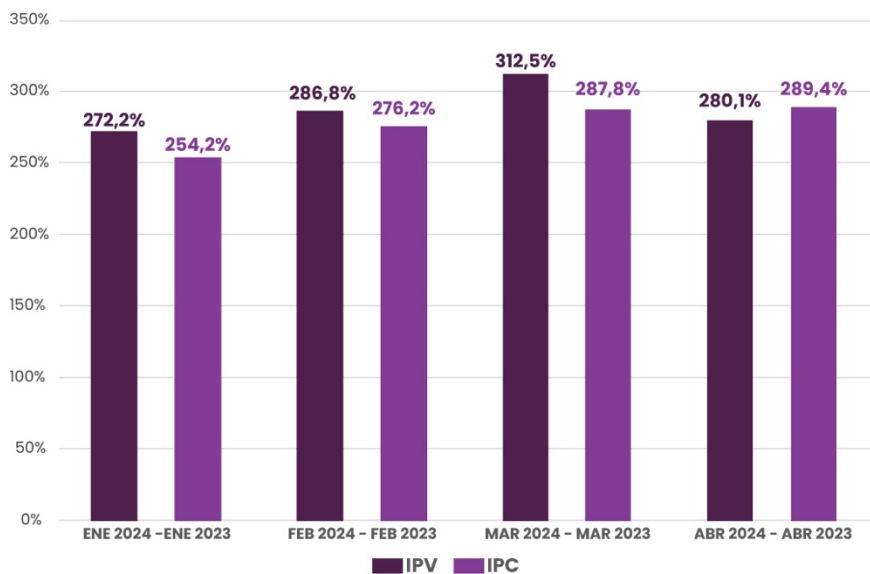


Gráfico 4 | Evolución del Índice de Precios del Vino y del Índice de Precios al Consumidor, variaciones interanuales, Enero 2024 – Abril 2024 (%)



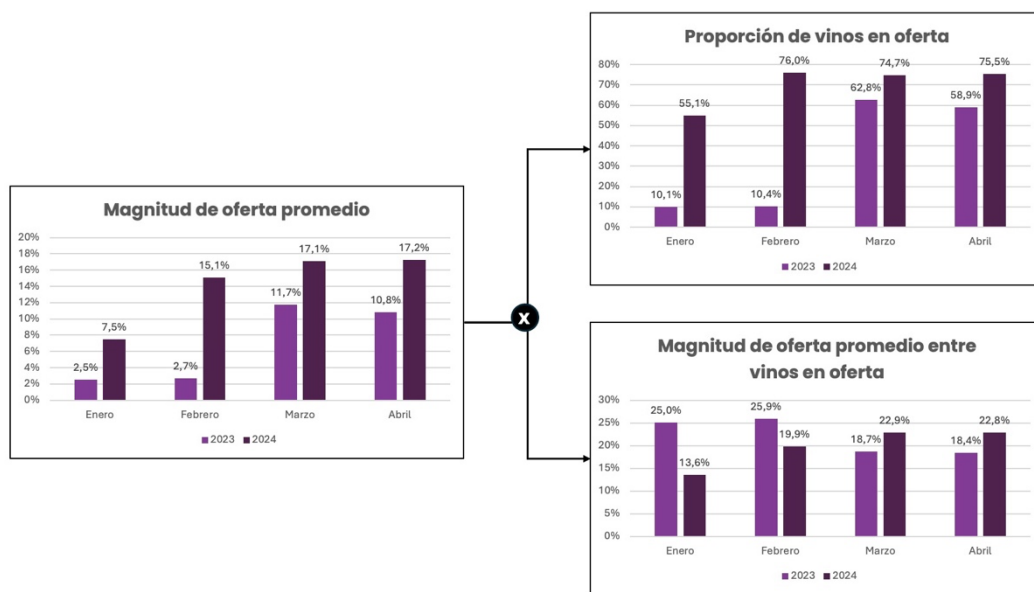
En este informe hemos introducido un nuevo ejercicio destinado a evaluar la frecuencia y magnitud de los descuentos en el mercado argentino de vinos. A tal fin observamos la diferencia promedio entre el precio de lista y el precio de venta de cada etiqueta, o bien la magnitud de la "oferta promedio"<sup>5</sup>. Esa oferta promedio se puede descomponer en dos elementos: (i) la proporción de etiquetas que están en oferta, y (ii) la magnitud de la oferta promedio para los vinos que están en oferta<sup>6</sup>. En línea con lo esperado en un contexto de retracción del consumo, se observa un incremento

<sup>5</sup> Considerando toda la muestra, es decir tanto los vinos que están en oferta como los que no.

<sup>6</sup> De hecho, la oferta promedio se puede calcular como la multiplicación de estos dos elementos.

fuerte en ambas dimensiones (gráfico 5). Tomando el total de los vinos de nuestra muestra, la diferencia promedio entre el precio de lista y el precio de venta (que refleja la magnitud de los descuentos que encuentra el consumidor) pasó de 10,8 a 17,2% entre abril de 2023 y abril de 2024. Diferencias similares o aún mayores se observan en los meses previos. Como se explicó antes, este cambio refleja dos movimientos. Por un lado, la mayor frecuencia de las ofertas; la proporción de etiquetas en oferta pasa de 58,9% a 75,5% entre abril de 2023 y 2024 (similares patrones se registran en enero, febrero y marzo). En tanto, la magnitud de los descuentos encontrados considerando solo las botellas en oferta pasa de 18,4 a 22,8% en la comparación abril 2023-abril 2024 (en este caso, mientras que en enero y febrero de 2024 el volumen promedio de los descuentos era menor que en los mismos meses de 2023, el patrón se revirtió a partir de marzo).

**Gráfico 5 | Proporción de vinos en oferta\* y magnitud de las ofertas promedio\*\* (en %)**



\* Se considera oferta cuando el precio de venta está por debajo del precio de lista.

\*\* Para este ejercicio se consideran solo vinos para los cuales se relevan precios desde enero de 2023.

En cuanto a gamas de precios, las tres franjas más baratas tuvieron aumentos menores al resto durante abril; aquellas etiquetas incluidas en la gama de \$3067 a \$5257<sup>7</sup> registraron un incremento de 5%, mientras que las subas en las franjas de \$0 a \$3067 y \$5257 a \$7886 fueron de 6 y 6,6% respectivamente. En tanto, las tres franjas de precios superiores registraron aumentos mayores al 7,5%. En el acumulado anual se observa, al igual que en los últimos meses, un nivel de dispersión relativamente bajo, ya que la variación en los incrementos por gama de precios va de 264,6% (vinos de \$7886 a \$15333) a 293,9% (vinos de \$0 a \$3067). Esta última variación puede ser comparada con la que muestra la categoría “vino común” tal como la estima el INDEC para el aglomerado del Gran Buenos Aires, la cual registró un incremento interanual del 320%; la mayor variación de este índice podría ser consecuencia de que los vinos de menor precio del mercado estuvieron sujetos a restricciones de precios durante un período prolongado durante la anterior administración.

<sup>7</sup> La definición de las bandas de precios se basó originalmente en una encuesta a consumidores realizada en marzo de 2023, a partir de la cual las etiquetas se agruparon en seis gamas. Los límites superiores e inferiores de dichas gamas se actualizan mes a mes en función de la evolución del IPV.

## Niveles de precios

El volumen y la diversidad de la información disponible permiten considerar diferentes estimaciones para medir el nivel de precios de la muestra. En particular, nos concentramos en tres medidas: el precio promedio (o precio de una botella promedio), el precio mediano (o, como nos referiremos de aquí en más a este indicador, el precio de una botella típica) y el precio promedio ponderado por nivel de consumo (o precio de una botella representativa).

El precio promedio se obtiene, como su nombre lo sugiere, tomando el promedio simple de precios a lo largo de toda la muestra. El precio de una botella típica se calcula como la mediana de la distribución de precios, es decir, como el precio tal que la mitad de los precios de la muestra quedan por debajo del mismo. Finalmente, el precio de una botella representativa se calcula como un promedio ponderado de los precios, donde los ponderadores representan el peso de cada botella en una canasta de consumo representativa<sup>8</sup>. Dado el gran peso que tienen las etiquetas de gama baja en una canasta de consumo representativo, es de esperar que este último estimador arroje valores significativamente por debajo de los otros.

En el mes de abril, el precio de una botella representativa<sup>9</sup> de vino argentino en el mercado local fue de \$4760. En línea con lo esperado, este valor se encuentra bastante por debajo del precio de una botella típica (o precio mediano) y del precio de una botella promedio, que se ubicaron en \$14518 y \$5830 respectivamente.

## Metodología

Para la elaboración del Índice de Precios del Vino (IPV) se relevan mensualmente los precios de lista de los vinos comercializados a través de diversas plataformas online. Mientras que algunas de estas plataformas se especializan en el mercado del vino, otras son canales de consumo masivo. Los vinos son caracterizados según los siguientes atributos: variedad de vino, composición varietal, provincia y, cuando la información está disponible, región vitivinícola, departamento y localidad. El relevamiento incluye vinos vendidos en los siguientes formatos: botellas (187, 375, 500, 750 y 1500<sup>10</sup> cm<sup>3</sup>), latas, Bag in box y Tetrabrick.

La base completa a abril de 2024 incluye 8109 etiquetas<sup>11</sup>, de las cuales 7853 corresponden a vinos de origen argentino. La muestra utilizada para el cálculo del IPV en el presente informe incluye 5210 vinos de origen argentino que cumplen con el criterio de contar con observaciones de precios al menos para el 70% de los meses transcurridos desde la primera fecha de relevamiento de precios de la etiqueta correspondiente y de ubicarse dentro de ciertos rangos considerados razonables en materia de niveles y variaciones de precios (con lo cual se busca eliminar observaciones que, por errores en el proceso de relevamiento u otras razones, resultan anormales y podrían distorsionar las estimaciones presentadas)<sup>12</sup>.

Dado que el IPV busca seguir la evolución del precio de una botella “representativa” de vino a lo largo del tiempo, se requiere conocer en qué gama de precios se ubican los vinos adquiridos

---

<sup>8</sup> A partir de los resultados de una encuesta de consumo realizada por Vinodata (ver detalle en la sección Metodología).

<sup>9</sup> Es decir, considerando un promedio de precios ponderado por el peso de cada vino en una canasta de consumo representativa.

<sup>10</sup> Formato Magnum.

<sup>11</sup> Este número incluye etiquetas que pueden estar repetidas en distintos canales, aunque estimaciones preliminares sugieren que el grado de repetición es muy bajo.

<sup>12</sup> Se eliminan aquellas observaciones en las que el precio sube más de 200% o cae más de 50% en un mes, y se fija un umbral de precios (que se actualiza mes a mes).

habitualmente por los consumidores. Esto nos permite ponderar los precios de las etiquetas incluidas en nuestra base conociendo la estructura de la canasta de consumo de vinos en el país<sup>13</sup>.

Para conocer esta información se realizó una encuesta a consumidores de vino (los resultados de dicha encuesta fueron publicados en [un informe especial](#)). Dicha encuesta se realizó en marzo de 2023 de forma telefónica y abarcó 401 casos correspondientes a personas que residen en las principales ciudades del país. Además de incluir datos sobre la gama de precios más habitualmente consumida por los respondentes, y sobre la frecuencia con la cual aquellos adquieren vino, la encuesta también contiene información sobre niveles de ingresos y edades de los encuestados. Así, resultó posible reponderar la distribución de nuestra muestra de consumidores (por edad e ingresos) para replicar la distribución de niveles de ingresos y edades que surge de la última Encuesta Permanente de Hogares (septiembre 2022).

Los ponderadores de gasto se definen en función de seis gamas de precios a precios de marzo de 2023, a saber: i) 0-700 pesos; ii) 700-1200; iii) 1200-1800; iv) 1800-3500; v) 3500-5000; vi) más de 5000<sup>14</sup>; estos rangos se actualizan mensualmente en función de la evolución del IPV. Posteriormente, se transforman estos ponderadores por gama a ponderadores específicos para cada botella. Para hacer esto, se cuenta el número de botellas dentro de cada gama y se reparte el ponderador por gama uniformemente entre la cantidad de botellas dentro de la misma. Para calcular los IPV por tipo de uva y provincia, se repite el mismo ejercicio, pero ajustando por el peso total en el consumo que acumula cada tipo de uva/provincia<sup>15</sup>.

Finalmente, también se informa, para el total de la muestra, la evolución del IPV simple (no ponderado por canasta de consumo).

---

<sup>13</sup> Estrictamente, también deberíamos conocer la frecuencia y cantidad de botellas compradas mensualmente. Lamentablemente, al presente no contamos con dicha información, aunque esperamos disponer de la misma en un futuro próximo, de modo de poder mejorar nuestras estimaciones.

<sup>14</sup> Las gamas de precios se definieron en función de i) explorar la dinámica de precios de vinos posicionados en diferentes gamas o segmentos de mercado; ii) agrupar posteriormente las botellas relevadas en función de la concentración de respuestas que recibimos de la mencionada encuesta de consumo.

<sup>15</sup> El peso de cada provincia en el consumo se definió en función de la cantidad de botellas de ese origen sobre el total de botellas relevadas en nuestra muestra.